




Dell Latitude 3540

Korisnički priručnik

Model sa regulacijom: P28F
Tip sa regulacijom: P28F004



Napomene, oprez i upozorenja

-  **NAPOMENA:** NAPOMENA ukazuje na važne informacije koje će vam pomoći da iskoristite računar na bolji način.
-  **OPREZ:** OPREZ ukazuje na potencijalno oštećenje hardvera ili gubitak podataka i saopštava vam kako da izbegnete problem.
-  **UPOZORENJE:** UPOZORENJE ukazuje na potencijalno oštećenje imovine, telesne povrede i smrtni ishod.

© 2013 Dell Inc.

Trgovačke oznake korišćene u ovom tekstu: Dell™, DELL logotip, Dell Precision™, Precision ON™, ExpressCharge™, Latitude™, Latitude ON™, OptiPlex™, Vostro™ i Wi-Fi Catcher™ su trgovačke oznake kompanije Dell Inc. Intel®, Pentium®, Xeon®, Core™, Atom™, Centrino® i Celeron® su registrovane trgovačke oznake ili trgovačke oznake kompanije Intel Corporation u SAD-u i drugim državama. AMD® je registrovana trgovačka oznaka i AMD Opteron™, AMD Phenom™, AMD Sempron™, AMD Athlon™, ATI Radeon™ i ATI FirePro™ su trgovačke oznake kompanije Advanced Micro Devices, Inc. Microsoft®, Windows®, MS-DOS®, Windows Vista®, Windows Vista start dugme i Office Outlook® su trgovačke oznake ili registrovane trgovačke oznake kompanije Microsoft Corporation u Sjedinjenim Državama i/ili drugim zemljama. Blu-ray Disc™ je trgovačka oznaka u vlasništvu kompanije Blu-ray Disc Association (BDA) i licencirana je za upotrebu na diskovima i plejerima. Bluetooth® oznaka je registrovana trgovačka oznaka u vlasništvu kompanije Bluetooth® SIG, Inc. i svako korišćenje takve oznake od strane kompanije Dell Inc. je na osnovu licence. Wi-Fi® je registrovana trgovačka oznaka kompanije Wireless Ethernet Compatibility Alliance, Inc.

2013 – 09

Rev. A00

Sadržaj

1 Rad na računaru.....	5
Pre rada u unutrašnjosti računara.....	5
Isključivanje računara.....	6
Posle rada u unutrašnjosti računara.....	7
2 Uklanjanje i instaliranje komponenata.....	9
Pregled sistema.....	9
Preporučeni alati.....	10
Uklanjanje SD kartice.....	10
Instaliranje SD kartice.....	11
Uklanjanje baterije.....	11
Instaliranje baterije.....	11
Uklanjanje pristupne ploče.....	11
Instaliranje pristupne ploče.....	12
Uklanjanje memorijskog modula.....	12
Instaliranje memorijskog modula.....	12
Uklanjanje čvrstog diska.....	13
Instaliranje čvrstog diska.....	14
Uklanjanje optičke disk jedinice.....	14
Montiranje optičke disk jedinice.....	15
Uklanjanje tastature.....	15
Instaliranje tastature.....	17
Uklanjanje WLAN kartice.....	17
Instaliranje WLAN kartice.....	17
Uklanjanje oslonca za dlan.....	18
Instaliranje oslonca za dlan.....	20
Uklanjanje ulazno-izlazne (I/O) ploče.....	20
Instaliranje ulazno/izlazne (I/O) ploče.....	21
Uklanjanje matične ploče.....	21
Instaliranje matične ploče.....	22
Uklanjanje coin-cell baterije.....	23
Instaliranje coin-cell baterije.....	23
Uklanjanje rashladnog elementa.....	24
Instaliranje rashladnog elementa.....	24
Uklanjanje ventilatora sistema.....	25
Montiranje ventilatora sistema.....	25
Uklanjanje zvučnika.....	26
Instaliranje zvučnika.....	27


Uklanjanje sklopa ekrana (dodirni ekran).....	27
Instaliranje sklopa ekrana (dodirni).....	28
Uklanjanje sklopa ekrana.....	29
Instaliranje sklopa ekrana.....	30
Uklanjanje konektora za napajanje.....	30
Instaliranje konektora za napajanje.....	31
Uklanjanje okna ekrana.....	31
Instaliranje okna ekrana.....	32
Uklanjanje zglobova ekrana.....	33
Instaliranje zglobova ekrana.....	34
Uklanjanje ploče ekrana.....	34
Instaliranje ploče ekrana.....	35
Uklanjanje modula kamere.....	36
Instaliranje modula kamere.....	36
3 Podešavanje sistema.....	39
Boot Sequence (Sekvenca pokretanja sistema).....	39
Tasteri za navigaciju.....	39
Opcije programa za podešavanje sistema (System Setup).....	40
Ažuriranje BIOS-a	43
Lozinka sistema i lozinka za podešavanje.....	43
Dodeljivanje lozinke sistema i lozinke za podešavanje.....	44
Brisanje ili promena postojeće lozinke sistema i/ili lozinke za podešavanje.....	44
4 Rešavanje problema.....	47
Enhanced Pre-Boot System Assessment (ePSA) dijagnostika.....	47
Svetla za status uređaja.....	47
Svetla za status baterije.....	48
Tonski kodovi.....	48
LED kodovi grešaka.....	49
5 Specifikacije.....	51
6 Kontaktiranje kompanije Dell.....	57


Rad na računaru

Pre rada u unutrašnjosti računara


Koristite sledeće mere predostrožnosti kako biste svoj računar zaštili od mogućih oštećenja i kako osigurali svoju ličnu bezbednost. Osim ako nije drugačije navedeno, svaka procedura u ovom dokumentu pretpostavlja da su ispunjeni sledeći uslovi:


- Izvršili ste korake navedene u odeljku Rad na računaru.
- Pročitali ste bezbednosne informacije koje ste dobili uz računar.
- Komponenta se može zameniti ili, ako je kupljena odvojeno, instalirati izvođenjem procedure uklanjanja u obrnutom redosledu.


 **UPOZORENJE:** Pre rada u unutrašnjosti računara, pročitajte bezbednosne informacije koje ste dobili uz računar. Za dodatne informacije o najboljim praksama pogledajte početnu stranu za usklađenost za propisima na www.dell.com/regulatory_compliance.

 **OPREZ:** Mnoge popravke mogu da obavljaju isključivo ovlašćeni servisni tehničari. Lično bi trebalo da obavljate samo rešavanje problema i sitne popravke, prema ovlašćenjima iz dokumentacije proizvoda ili u skladu sa uputstvima službe i tima za podršku na mreži ili putem telefona. Garancija ne pokriva štetu nastalu kao posledica servisiranja koje nije ovlašćeno od strane kompanije Dell. Pročitajte bezbednosna uputstva koja ste dobili sa proizvodom i pridržavajte ih se.

 **OPREZ:** Da biste izbegli elektrostatičko pražnjenje, uzemljite se pomoću trake za uzemljenje ili povremeno dodirujte neobojenu metalnu površinu, kao što je konektor na zadnjem delu računara.

 **OPREZ:** Komponentama i karticama rukujte pažljivo. Ne dirajte komponente ili kontakte na kartici. Karticu držite za ivice ili za njen metalni držač. Držite komponentu kao što je procesor za ivice, a ne za pinove.

 **OPREZ:** Kada odspajate kabl, povucite njegov konektor ili jezičak za povlačenje, a ne sam kabl. Neki kablovi imaju konektore sa držačima za zaključavanje; ako isključujete ovu vrstu kabla, pritisnite držače za zaključavanje pre nego što odspojite kabl. Kada razdvajate konektore držite ih poravnate i izbegavajte krivljenje bilo kojeg pina konektora. Takođe, pre nego što priključite kabl, pobrinite se da su oba konektora pravilno okrenuta i poravnata.


 **NAPOMENA:** Boja vašeg računara i nekih komponenata može izgledati drugačije u odnosu na one prikazane u ovom dokumentu.

Da biste izbegli oštećenje računara, prođite kroz sledeće korake pre nego što počnete sa radom u unutrašnjosti računara.


1. Uverite se da je vaša radna površina ravna i čista da biste sprečili grebanje poklopca računara.
2. Isključite računar (pogledajte odeljak [Isključivanje računara](#)).
3. Ako je uređaj priključen na priključnu stanicu, kao što je opcionalna medijska baza ili rezervna baterija, odspojite ga.


 **OPREZ:** Da biste odspojili mrežni kabl, prvo isključite kabl iz računara a zatim isključite kabl iz mrežnog uređaja.

4. Odspojite sve mrežne kablove iz računara.
5. Isključite računar i sve priključene uređaje iz pripadajućih električnih utičnica.
6. Zatvorite ekran i okrenite računar naopako na ravnoj radnoj površini.

 **NAPOMENA:** Da biste izbegli oštećenje matične ploče, pre servisiranja računara morate ukloniti glavnu bateriju.

7. Uklonite glavnu bateriju.
8. Okrenite računar tako da gornja strana bude gore.
9. Otvorite ekran.
10. Pritisnite taster za napajanje da biste uzemljili matičnu ploču.

 **OPREZ:** Da biste se zaštitili od električnog udara, pre otvaranja ekrana uvek isključujte računar iz električne utičnice.

 **OPREZ:** Pre nego što dodirnete unutrašnjost računara, uzemljite se dodirivanjem nebojene metalne površine, kao što je metal na zadnjoj strani računara. Dok radite, povremeno dodirujte nebojenu metalnu površinu kako biste odstranili statički elektricitet koji bi mogao da oštetiti unutrašnje komponente.

11. Uklonite instalirane ExpressCard kartice ili "smart" kartice iz odgovarajućih slotova.

Isključivanje računara


 **OPREZ:** Da bi se izbegao gubitak podataka, sačuvajte i zatvorite sve otvorene datoteke i zatvorite sve otvorene programe pre nego što isključite računar.

1. Isključite operativni sistem:

– Za Windows 8:


* Korišćenje uređaja sa dodirnim ekranom:

a. Prevucite od desne ivice ekrana i otvorite meni sa dugmadima a zatim izaberite **Settings (Postavke)**.


b. Izaberite ikonu  a zatim izaberite **Shut down (Isključivanje)**.

* Korišćenje miša:

a. Usmerite pokazivač u gornji desni ugao ekrana i kliknite na **Settings (Postavke)**.


b. Kliknite na ikonu  a zatim izaberite **Shut down (Isključivanje)**.

– Za Windows 7:

1. Kliknite na **Start** .

2. Kliknite na **Shut Down (Isključivanje)**.

ili

1. Kliknite na **Start** .

2. Kliknite na strelicu u donjem desnom uglu **Start** menija, kao što je dole prikazano, a zatim kliknite na




Shut Down (Isključivanje).

2. Uverite se da su računar i svi povezani uređaji isključeni. Ako se računar i povezani uređaji nisu automatski isključili kada ste isključili operativni sistem, pritisnite i zadržite taster za napajanje otprilike 4 sekunde da biste ih isključili.

Posle rada u unutrašnjosti računara

Nakon što završite bilo koju proceduru zamene, a pre nego što uključite računar, uverite se da su svi eksterni uređaji, kartice i kablovi povezani.

 **OPREZ: Da bi se izbeglo oštećenje računara, koristite baterije dizajnirane samo za ovaj tip Dell računara. Ne koristite baterije dizajnirane za druge Dell računare.**

1. Povežite eksterne uređaje, kao što je replikator portova, rezervna baterija ili medijska baza, i zamenite kartice, kao što je ExpressCard.
2. Povežite telefonske ili mrežne kablove sa računarom.

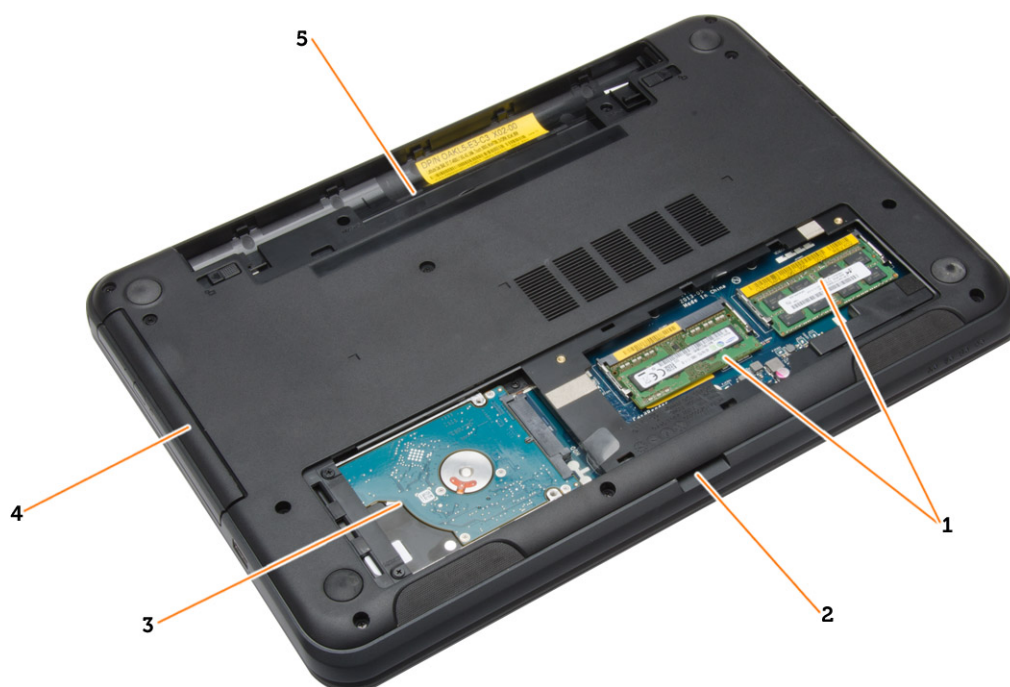
 **OPREZ: Da biste povezali mrežni kabl, prvo priključite kabl u mrežni uređaj a zatim ga priključite u računar.**

3. Zamenite bateriju.
4. Priključite računar i sve povezane uređaje u odgovarajuće električne utičnice.
5. Uključite računar.

Uklanjanje i instaliranje komponenata

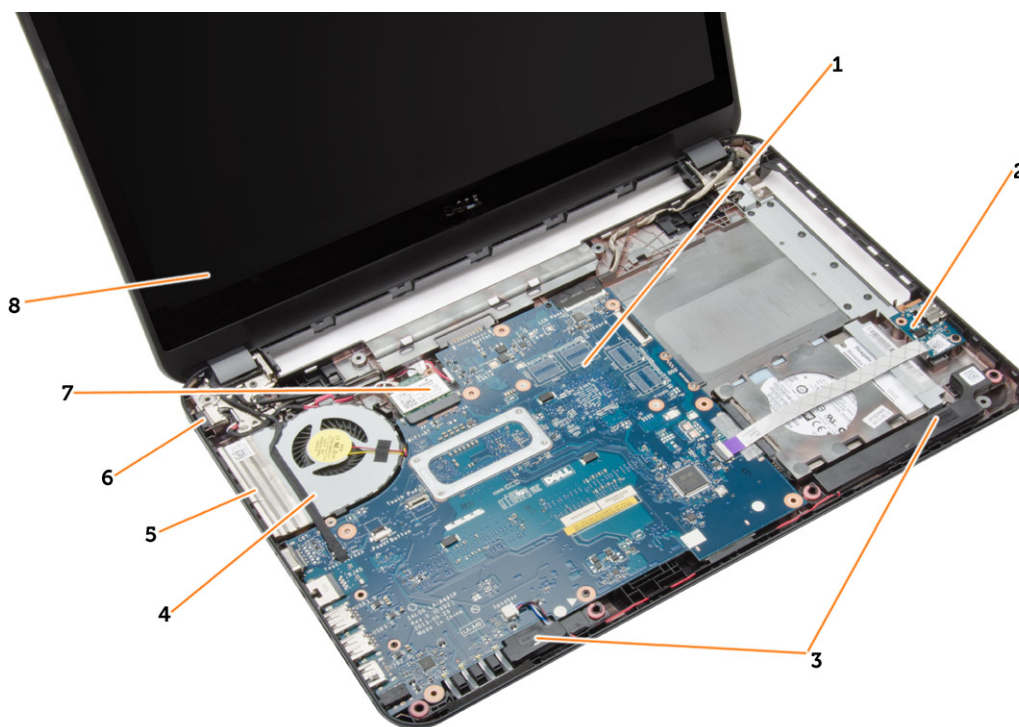
Ovaj odeljak pruža detaljne informacije o tome kako da uklonite ili instalirate komponente vašeg računara.

Pregled sistema



1. memorijski modul(e)
2. slot za SD karticu
3. čvrsti disk

4. optička disk jedinica
5. ležište za bateriju



1. matična ploča
2. U/I ploča
3. zvučnici
4. ventilator sistema
5. rashladni element

6. konektor za napajanje
7. WLAN kartica
8. ekran

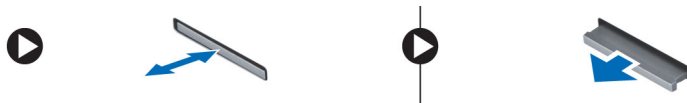
Preporučeni alati

Za procedure u ovom dokumentu mogu se zahtevati sledeći alati:

- Mali odvrtlač sa ravni vrhom
- #0 Phillips odvrtlač
- #1 Phillips odvrtlač
- Malo plastično šilo
- CD sa programom za ažuriranje flešovanja BIOS-a

Uklanjanje SD kartice

1. Sledite procedure u odeljku *Pre rada u unutrašnjosti računara*.
2. Pritisnite SD memorijsku karticu da biste je oslobodili iz računara.



Instaliranje SD kartice

1. Gurnite memorijsku karticu u odeljak tako da „klikne“.
2. Sledite procedure u odeljku *Nakon rada u unutrašnjosti računara.*

Uklanjanje baterije

1. Sledite procedure u odeljku *Pre rada u unutrašnjosti računara.*
2. Gurnite reze za otpuštanje prema spolja da biste otključali bateriju i podignite bateriju da biste je uklonili iz računara.

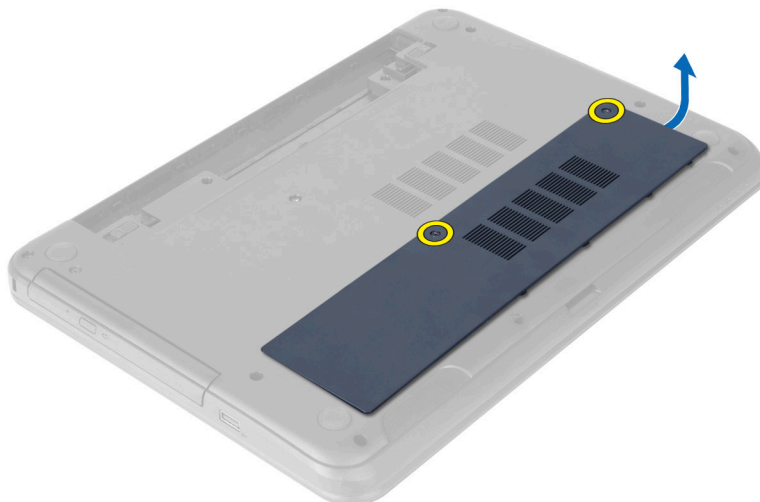


Instaliranje baterije

1. Gurnite bateriju u predviđeni slot tako da „klikne“ u ležište.
2. Sledite procedure u odeljku *Nakon rada u unutrašnjosti računara.*

Uklanjanje pristupne ploče

1. Sledite procedure u odeljku *Pre rada u unutrašnjosti računara.*
2. Uklonite bateriju.
3. Olabavite neispadajuće zavrtnje koji učvršćuju pristupnu ploču i uklonite je iz računara.

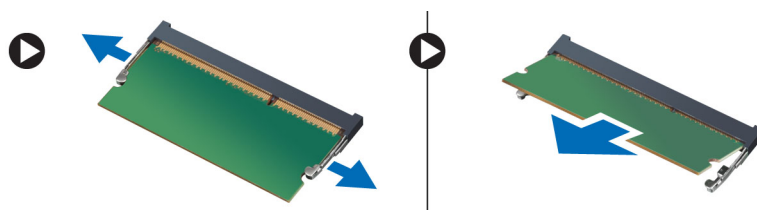


Instaliranje pristupne ploče

1. Gurnite pristupnu ploču u odgovarajući slot.
2. Pritegnite zavrtnje da biste učvrstili pristupnu ploču za računar.
3. Instalirajte bateriju.
4. Sledite procedure u odeljku *Nakon rada u unutrašnjosti računara*.

Uklanjanje memorijskog modula

1. Sledite procedure u odeljku *Pre rada u unutrašnjosti računara*.
2. Uklonite:
 - a) bateriju
 - b) SD karticu
 - c) pristupnu ploču
3. Odignite pričvrstne sponje od memorijskog modula tako da on iskoči. Uklonite memorijski modul iz pripadajućeg konektora na matičnoj ploči.



Instaliranje memorijskog modula

1. Umetnite memorijski modul u priključak za memoriju i pritisnite tako da "klikne" u ležište.
2. Instalirajte:
 - a) pristupnu ploču
 - b) SD karticu
 - c) bateriju

3. Sledite procedure u odeljku *Nakon rada u unutrašnjosti računara.*

Uklanjanje čvrstog diska

1. Sledite procedure u odeljku *Pre rada u unutrašnjosti računara.*
2. Uklonite:
 - a) bateriju
 - b) SD karticu
 - c) pristupnu ploču
3. Uklonite zavrtnje koji učvršćuju čvrsti disk za računar.



4. Gurnite čvrsti disk da biste ga odvojili od konektora. Podignite držač da biste uklonili čvrsti disk iz računara.



5. Uklonite zavrtnje koji učvršćuju nosač čvrstog diska. Podignite rezu da biste uklonili nosač čvrstog diska sa čvrstog diska.

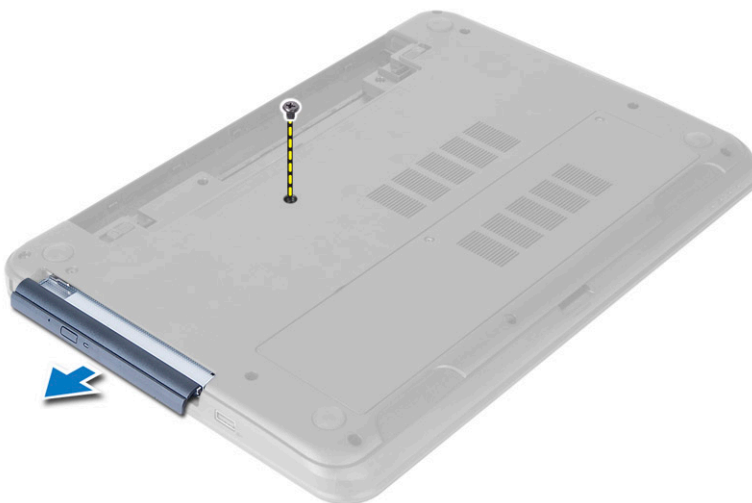


Instaliranje čvrstog diska

1. Postavite čvrsti disk u nosač čvrstog diska i namestite rezu.
2. Pritegnite zavrtnje da biste učvrstili nosač čvrstog diska za čvrsti disk.
3. Gurnite čvrsti disk u predviđeni slot na računaru.
4. Pritegnite zavrtnje da biste učvrstili čvrsti disk za računar.
5. Instalirajte:
 - a) pristupnu ploču
 - b) SD karticu
 - c) bateriju
6. Sledite procedure u odeljku *Nakon rada u unutrašnjosti računara*.

Uklanjanje optičke disk jedinice

1. Sledite procedure u odeljku *Pre rada u unutrašnjosti računara*.
2. Uklonite bateriju.
3. Uklonite zavrtnj koji učvršćuje optičku disk jedinicu i gurnite optičku disk jedinicu van ležišta za disk.



4. Uklonite zavrtnje koji učvršćuju nosač optičke disk jedinice za optičku disk jedinicu. Uklonite nosač optičke disk jedinice sa optičke disk jedinice.



Montiranje optičke disk jedinice

1. Postavite nosač optičke diske jedinice na optičku disk jedinicu.
2. Pritegnite zavrtnje koji učvršćuju nosač optičke disk jedinice za optičku disk jedinicu.
3. Gurnite optičku disk jedinicu u ležište za disk na računaru.
4. Pritegnite zavrtnj da biste učvrstili optičku disk jedinicu za računar.
5. Instalirajte bateriju.
6. Sledite procedure u odeljku *Nakon rada u unutrašnjosti računara*.

Uklanjanje tastature

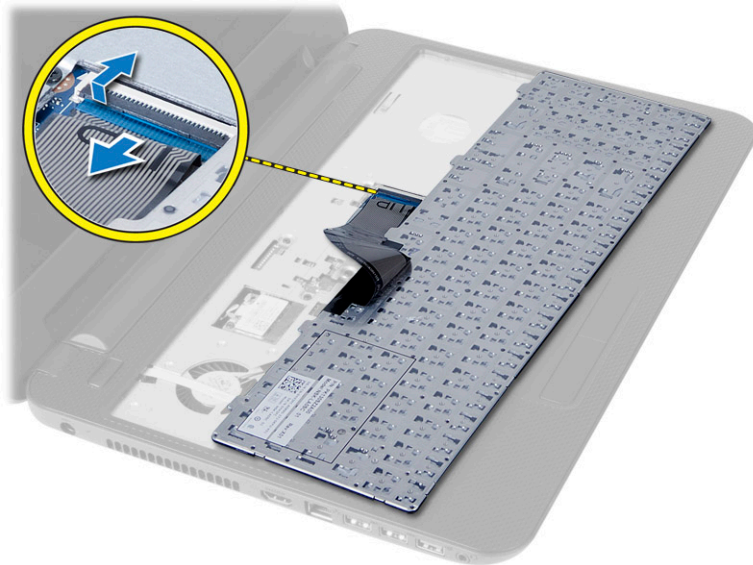
1. Sledite procedure u odeljku *Pre rada u unutrašnjosti računara*.
2. Uklonite bateriju.
3. Oslobodite tastaturu pritiskom na držače na osloncu za dlan.



4. Gurnite tastaturu prema sklopu ekrana i preokrenite tastaturu preko oslonca za dlan.



5. Odspojite kabl tastature iz konektora na matičnoj ploči i podignite tastaturu sa oslonca za dlan.

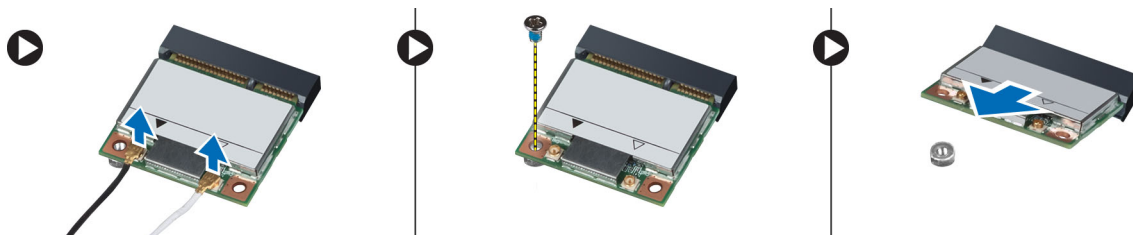


Instaliranje tastature

1. Povežite kabl tastature sa konektorom na matičnoj ploči.
2. Gurnite tastaturu na za nju predviđeno mesto na računaru i utisnite je u ležište.
3. Instalirajte bateriju.
4. Sledite procedure u odeljku *Nakon rada u unutrašnjosti računara*.

Uklanjanje WLAN kartice

1. Sledite procedure u odeljku *Pre rada u unutrašnjosti računara*.
2. Uklonite:
 - a) bateriju
 - b) tastaturu
3. Odspojite antenske kablove, uklonite zavrtnaj koji učvršćuje WLAN karticu za matičnu ploču i podignite WLAN karticu i uklonite je iz računara.



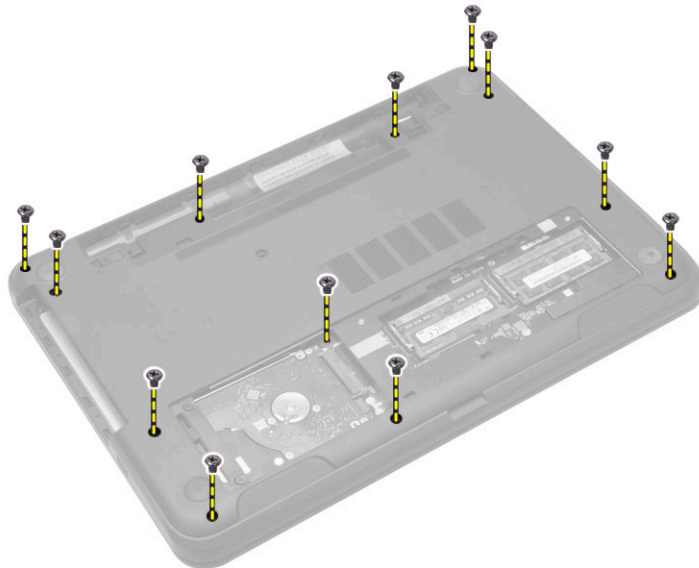
Instaliranje WLAN kartice

1. Umetnite WLAN karticu u njen konektor pod uglom od 45 stepeni u predviđeni slot.
2. Povežite antenske kablove sa odgovarajućim konektorima označenim na WLAN kartici.
3. Pritegnite zavrtnaj da biste učvrstili WLAN karticu za računar.
4. Instalirajte:

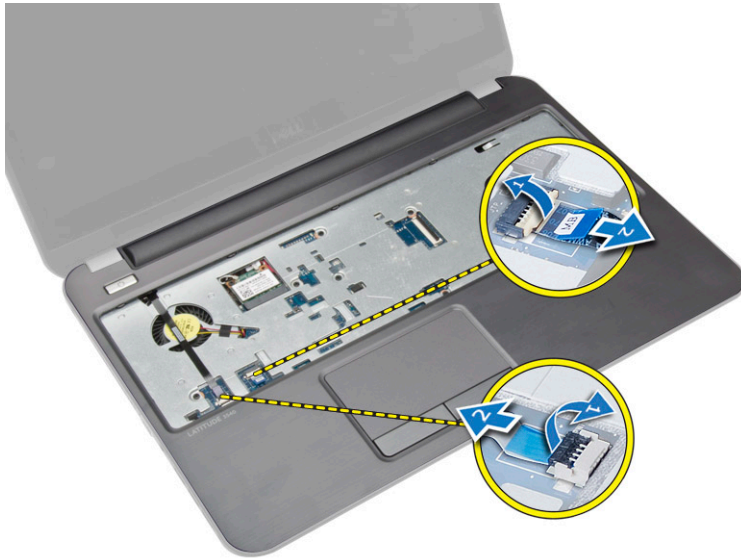
- a) tastaturu
 - b) bateriju
5. Sledite procedure u odeljku *Nakon rada u unutrašnjosti računara.*

Uklanjanje oslonca za dlan

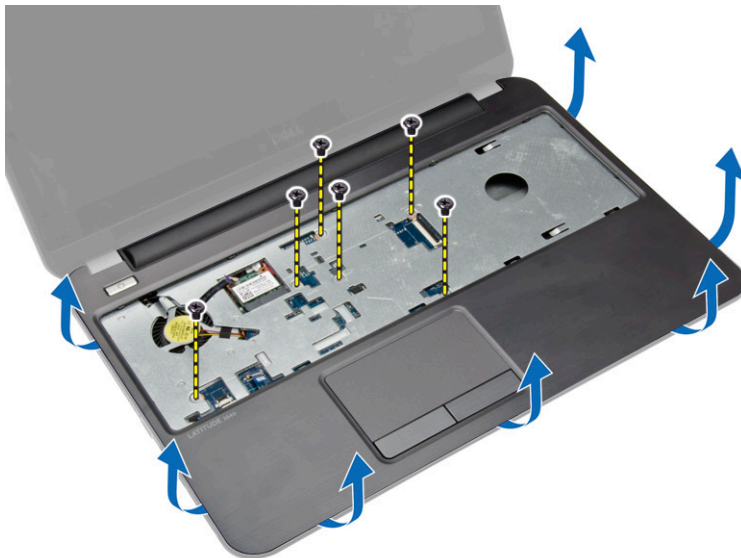
1. Sledite procedure u odeljku *Pre rada u unutrašnjosti računara.*
2. Uklonite:
 - a) bateriju
 - b) SD karticu
 - c) pristupnu ploču
 - d) čvrsti disk
 - e) optičku disk jedinicu
 - f) tastaturu
3. Uklonite zavrtnje koji učvršćuju oslonac za dlan za računar.



4. Preokrenite računar i odvojite kabl tačpeda i kabl dugmeta za napajanje sa matične ploče.



5. Uklonite zavrtnje koji učvršćuju oslonac za dlan za matičnu ploču. Podignite i oslobodite držače na osloncu za dlan iz slotova na računaru.



6. Podignite oslonac za dlan pod uglom od 45 stepeni i uklonite ga iz računara.

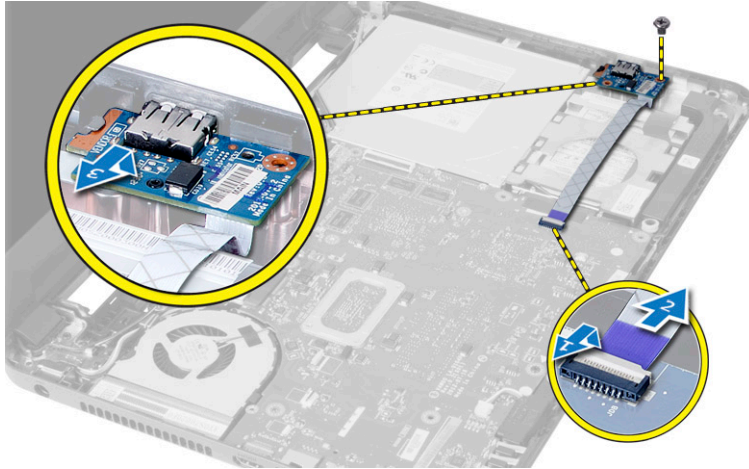


Instaliranje oslonca za dlan

1. Poravnajte i pritisnite oslonac za dlan na računaru tako da se utisne u ležište sa svih strana.
2. Povežite kabl tačpeda i kablove dugmeta za napajanje sa matičnom pločom.
3. Pritegnite zavrtnje da biste učvrstili oslonac za dlan na matičnu ploču.
4. Okrenite računar naopako i pritegnite zavrtnje da biste učvrstili oslonac za dlan na računar.
5. Instalirajte:
 - a) tastaturu
 - b) optičku disk jedinicu
 - c) čvrsti disk
 - d) pristupnu ploču
 - e) SD karticu
 - f) bateriju
6. Sledite procedure u odeljku *Nakon rada u unutrašnjosti računara*.

Uklanjanje ulazno-izlazne (I/O) ploče

1. Sledite procedure u odeljku *Pre rada u unutrašnjosti računara*.
2. Uklonite:
 - a) bateriju
 - b) pristupnu ploču
 - c) tastaturu
 - d) oslonac za dlanove
3. Odvojite U/I kabl sa matične ploče. Uklonite zavrtnaj koji učvršćuje U/I ploču za računar i podignite U/I ploču iz računara.

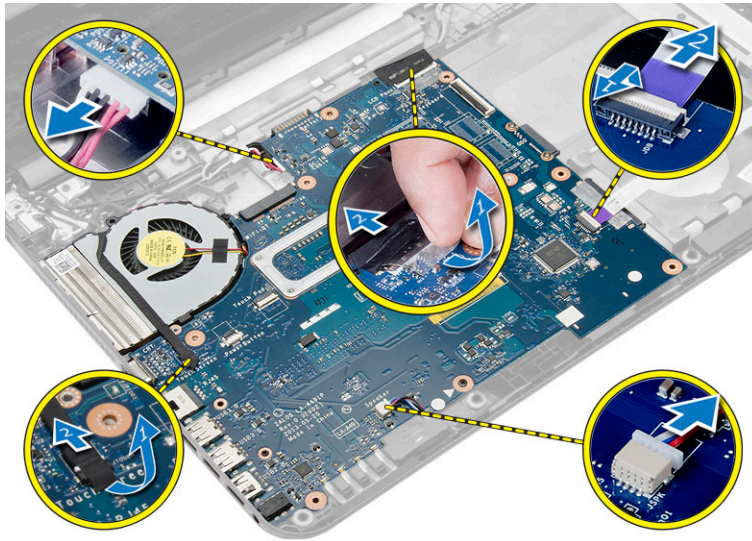


Instaliranje ulazno/izlazne (I/O) ploče

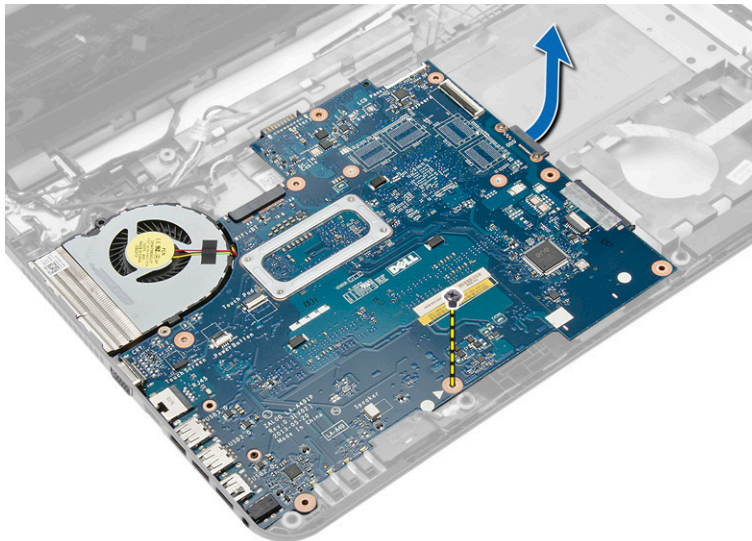
1. Postavite U/I ploču u predvideni slot.
2. Pritegnite zavrtnanj da biste fiksirali I/O ploču za računar.
3. Povežite kabl U/I ploče sa matičnom pločom.
4. Instalirajte:
 - a) oslonac za dlanove
 - b) tastaturu
 - c) pristupnu ploču
 - d) bateriju
5. Sledite procedure u odeljku *Nakon rada u unutrašnjosti računara*.

Uklanjanje matične ploče

1. Sledite procedure u odeljku *Pre rada u unutrašnjosti računara*.
2. Uklonite:
 - a) SD karticu
 - b) bateriju
 - c) pristupnu ploču
 - d) memorijski modul
 - e) čvrsti disk
 - f) optičku disk jedinicu
 - g) tastaturu
 - h) oslonac za dlanove
 - i) WLAN karticu
3. Odspojite sledeće kablove:
 - a) kabl ekrana
 - b) kabl porta konektora za napajanje
 - c) kabl za zvučnik
 - d) kabl U/I ploče
 - e) kabl dodirnog ekrana (samo za računar sa dodirnim ekranom)



4. Uklonite zavrtnaj koji učvršćuje matičnu ploču za računar. Podignite matičnu ploču iz računara.



Instaliranje matične ploče

1. Postavite matičnu ploču na odgovarajuće mesto na računaru.
2. Pritegnite zavrtnaj da biste pričvrstili matičnu ploču za računar.
3. Povežite sledeće kablove sa konektorima na matičnoj ploči:
 - a) kabl dodirnog ekrana (samo za računar sa dodirnim ekranom)
 - b) kabl U/I ploče
 - c) kabl za zvučnik
 - d) kabl konektora za napajanje
 - e) kabl ekrana
4. Instalirajte:
 - a) WLAN kartica

- b) oslonac za dlanove
- c) tastaturu
- d) optičku disk jedinicu
- e) čvrsti disk
- f) memorijski modul
- g) pristupnu ploču
- h) bateriju
- i) SD karticu

5. Sledite procedure u odeljku *Nakon rada u unutrašnjosti računara.*

Uklanjanje coin-cell baterije

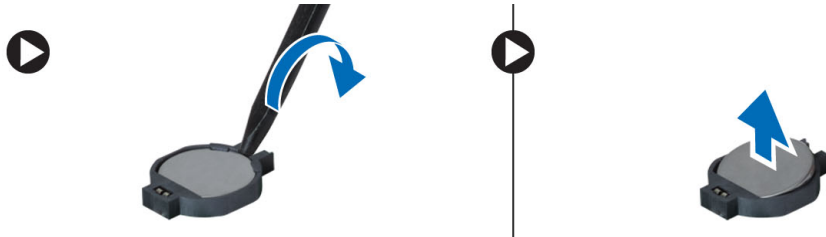
1. Sledite procedure u odeljku *Pre rada u unutrašnjosti računara.*

2. Uklonite:

- a) bateriju
- b) pristupnu ploču
- c) memorijski modul
- d) čvrsti disk
- e) optičku disk jedinicu
- f) tastaturu
- g) oslonac za dlanove
- h) WLAN karticu
- i) matičnu ploču

3. Preokrenite matičnu ploču i postavite je na ravnu površinu.

4. Odvojite coin-cell bateriju sa matične ploče.



Instaliranje coin-cell baterije

1. Postavite coin-cell bateriju u slot.

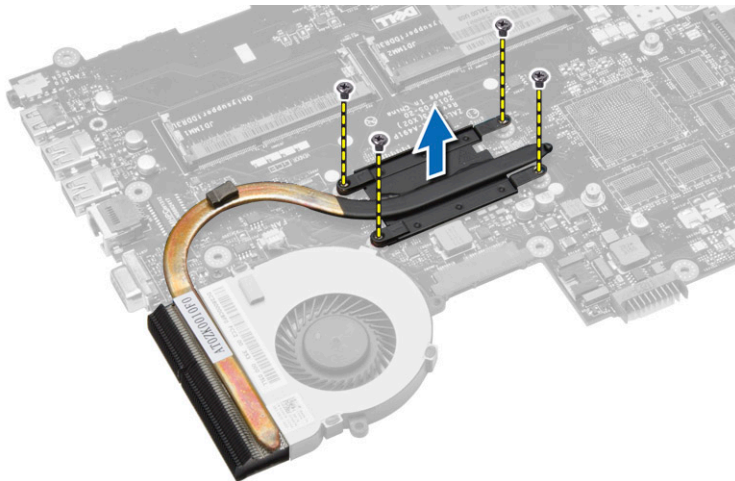
2. Instalirajte:

- a) matičnu ploču
- b) WLAN karticu
- c) oslonac za dlanove
- d) tastaturu
- e) optičku disk jedinicu
- f) čvrsti disk
- g) memorijski modul
- h) pristupnu ploču
- i) bateriju

3. Sledite procedure u odeljku *Nakon rada u unutrašnjosti računara.*

Uklanjanje rashladnog elementa

1. Sledite procedure u odeljku *Pre rada u unutrašnjosti računara*.
2. Uklonite:
 - a) SD karticu
 - b) bateriju
 - c) pristupnu ploču
 - d) memorijski modul
 - e) čvrsti disk
 - f) optičku disk jedinicu
 - g) tastaturu
 - h) oslonac za dlanove
 - i) WLAN karticu
 - j) matičnu ploču
3. Preokrenite matičnu ploču i postavite je na ravnu površinu.
4. Uklonite zavrtnje koji učvršćuju rashladni element za matičnu ploču. Podignite rashladni element sa matične ploče.



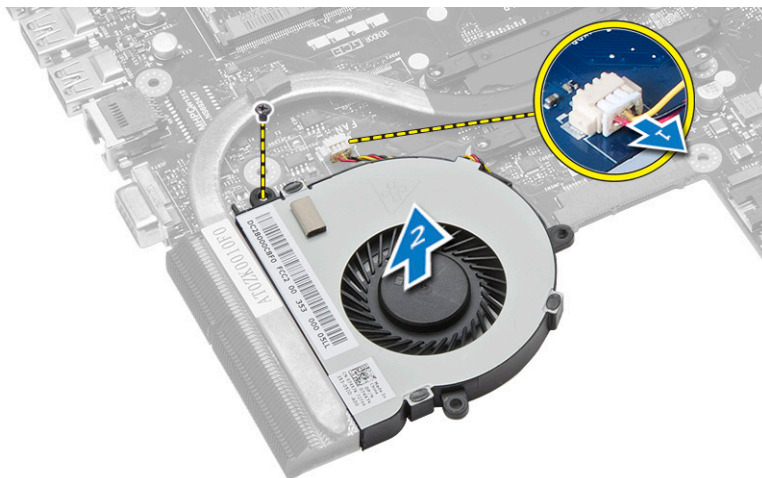
Instaliranje rashladnog elementa

1. Poravnajte rashladni element na odgovarajućem mestu na matičnoj ploči.
2. Pritegnite zavrtnje da biste učvrstili rashladni element na matičnu ploču.
3. Instalirajte:
 - a) matičnu ploču
 - b) oslonac za dlanove
 - c) tastaturu
 - d) optičku disk jedinicu
 - e) čvrsti disk
 - f) memorijski modul
 - g) WLAN karticu
 - h) pristupnu ploču
 - i) SD karticu
 - j) bateriju

4. Sledite procedure u odeljku *Nakon rada u unutrašnjosti računara.*

Uklanjanje ventilatora sistema

1. Sledite procedure u odeljku *Pre rada u unutrašnjosti računara.*
2. Uklonite:
 - a) bateriju
 - b) pristupnu ploču
 - c) memorijski modul
 - d) čvrsti disk
 - e) optičku disk jedinicu
 - f) tastaturu
 - g) oslonac za dlanove
 - h) WLAN karticu
 - i) matičnu ploču
3. Obavite sledeće korake kao što je prikazano na slici:
 - a) Odspojite kabl ventilatora sistema sa matične ploče.
 - b) Uklonite zavrtnanj koji učvršćuje ventilator sistema za matičnu ploču.
 - c) Podignite ventilator sistema sa matične ploče.



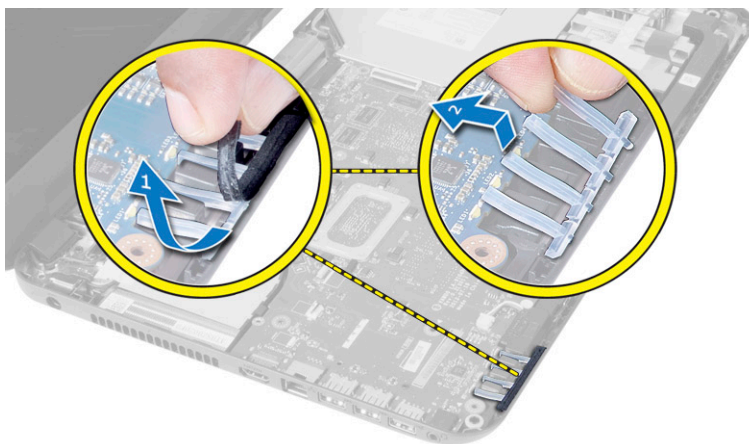
Montiranje ventilatora sistema

1. Poravnajte ventilator sistema u ležištu na matičnoj ploči.
2. Pritegnite zavrtnanj da biste pričvrstili ventilator sistema za matičnu ploču.
3. Povežite kabl ventilatora sistema na matičnu ploču.
4. Instalirajte:
 - a) matičnu ploču
 - b) WLAN karticu
 - c) oslonac za dlanove
 - d) tastaturu
 - e) optičku disk jedinicu
 - f) čvrsti disk
 - g) memorijski modul

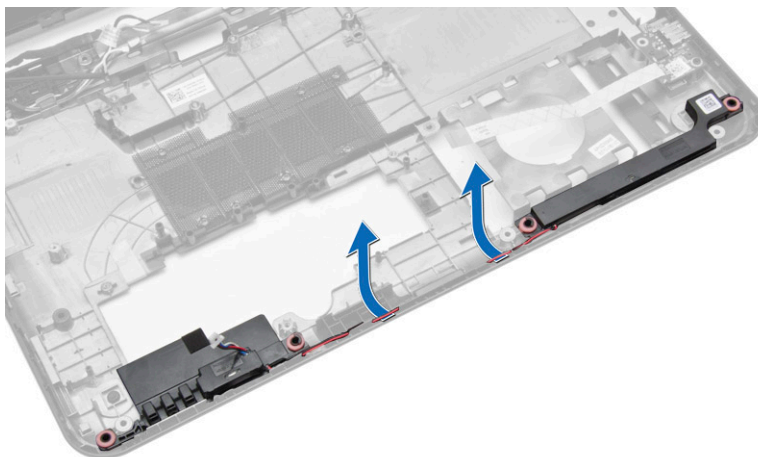
- h) pristupnu ploču
 - i) bateriju
5. Sledite procedure u odeljku *Nakon rada u unutrašnjosti računara.*

Uklanjanje zvučnika

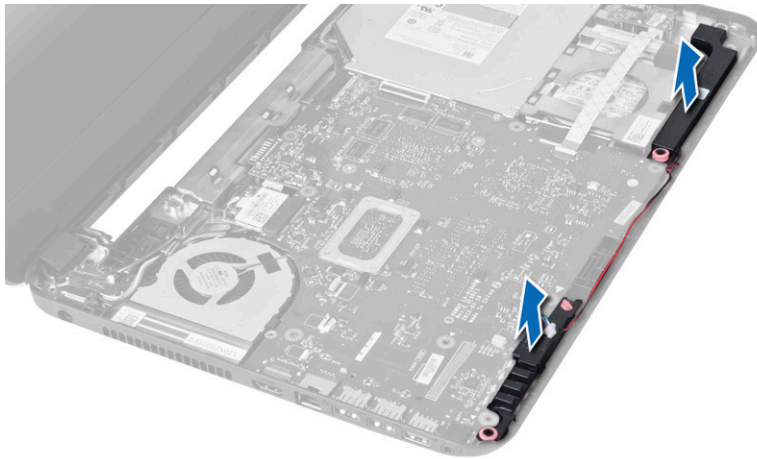
1. Sledite procedure u odeljku *Pre rada u unutrašnjosti računara.*
2. Uklonite:
 - a) bateriju
 - b) SD karticu
 - c) pristupnu ploču
 - d) memorijski modul
 - e) čvrsti disk
 - f) optičku disk jedinicu
 - g) tastaturu
 - h) oslonac za dlanove
 - i) WLAN karticu
 - j) matičnu ploču
3. Odlepite traku koja učvršćuje LED silikonske cevi na računar. Podignite i uklonite LED silikonske cevi iz računara.



4. Izvucite kablove zvučnika iz kanala za usmeravanje.



5. Izvadite sklop zvučnika iz računara.



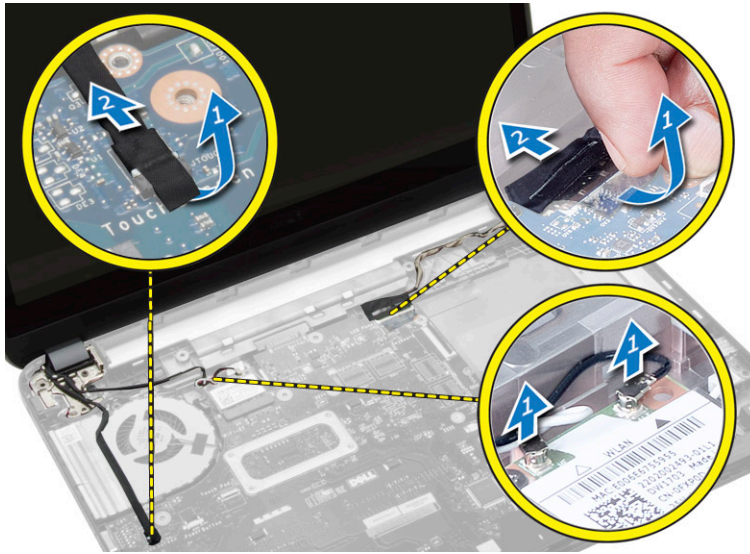
Instaliranje zvučnika

1. Postavite zvučnike u slot i provucite kablove kroz kanalice.
2. Postavite LED silikonske cevi na računar.
3. Zalepite traku koja učvršćuje LED silikonske cevi za računar.
4. Instalirajte:
 - a) matičnu ploču
 - b) WLAN kartica
 - c) oslonac za dlanove
 - d) tastaturu
 - e) optičku disk jedinicu
 - f) čvrsti disk
 - g) memorijski modul
 - h) pristupnu ploču
 - i) SD karticu
 - j) bateriju
5. Sledite procedure u odeljku *Nakon rada u unutrašnjosti računara*.

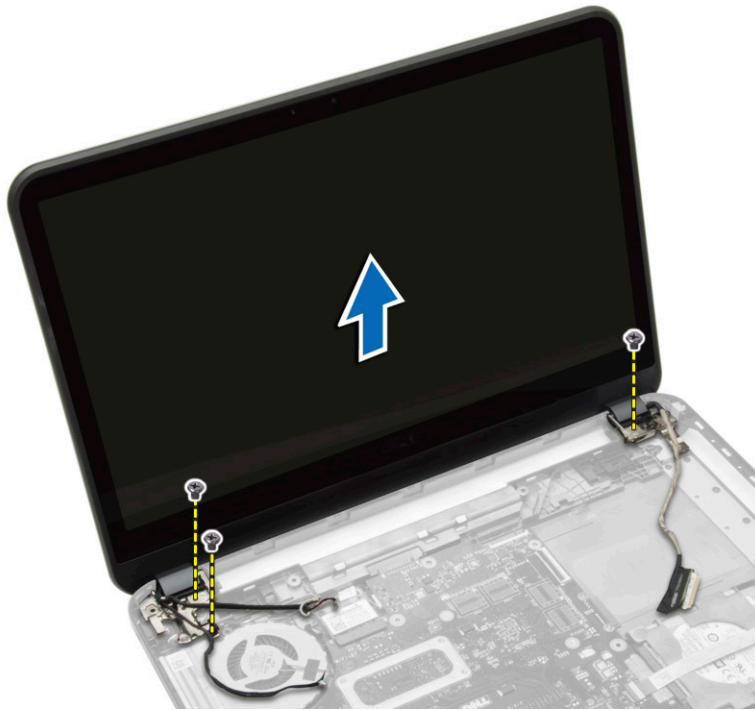
Uklanjanje sklopa ekrana (dodirni ekran)

⚠ UPOZORENJE: Za dodirni ekran, sklop ekrana je jedna komponenta i ne treba je dodatno rastavljati.

1. Sledite procedure u odeljku *Pre rada u unutrašnjosti računara*.
2. Uklonite:
 - a) bateriju
 - b) pristupnu ploču
 - c) memorijski modul
 - d) čvrsti disk
 - e) optička disk jedinica
 - f) tastaturu
 - g) oslonac za dlanove
3. Odspojite kabl dodirnog ekrana i kabl ekrana. Odspojite antenske kablove sa WLAN kartice



4. Uklonite zavrtnje kojima je sklop ekrana fiksiran za računar. Podignite sklop ekrana sa računara.



Instaliranje sklopa ekrana (dodirni)

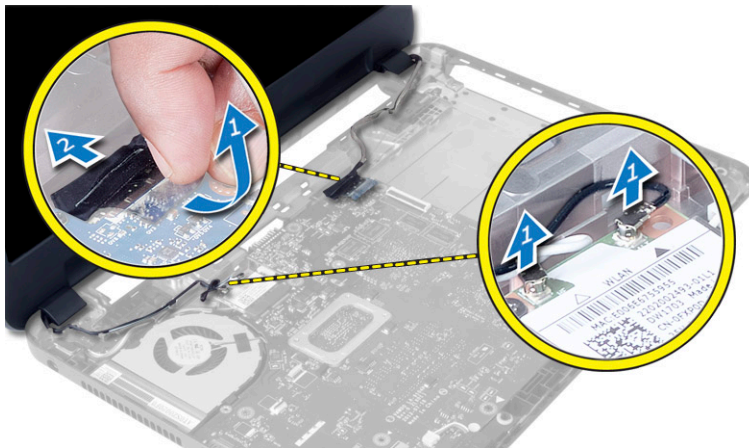
⚠ UPOZORENJE: Za dodirni ekran, sklop ekrana je jedna komponenta i ne treba je dodatno rastavljati.

1. Postavite sklop ekrana na računar i pritegnite zavrtnje da biste ga fiksirali za računar.
2. Povežite kabl dodirnog ekrana i kabl ekrana na matičnu ploču.
3. Povežite antenske kablove na WLAN karticu.

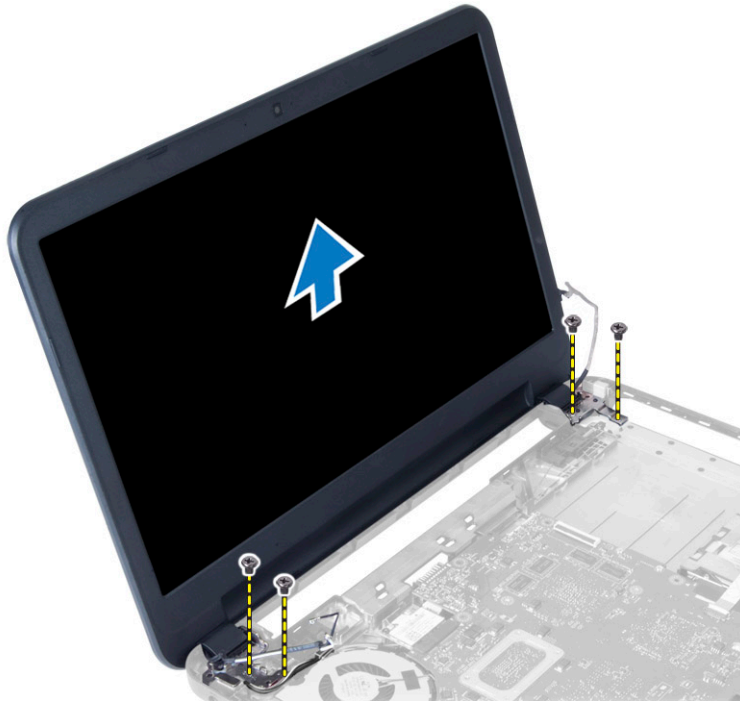
4. Okrenite računar naopako i pritegnite zavrtnje da biste učvrstili sklop ekrana na računar.
5. Instalirajte:
 - a) oslonac za dlanove
 - b) tastaturu
 - c) optičku disk jedinicu
 - d) čvrsti disk
 - e) memorijski modul
 - f) pristupnu ploču
 - g) bateriju
6. Sledite procedure u odeljku *Nakon rada u unutrašnjosti računara*.

Uklanjanje sklopa ekrana

1. Sledite procedure u odeljku *Pre rada u unutrašnjosti računara*.
2. Uklonite:
 - a) bateriju
 - b) pristupnu ploču
 - c) memorijski modul
 - d) čvrsti disk
 - e) optičku disk jedinicu
 - f) tastaturu
 - g) oslonac za dlanove
3. Odlepite traku koja učvršćuje kabl ekrana i kabl kamere za matičnu ploču. Odspojite kablove iz konektora na matičnoj ploči. Odspojite antenske kablove iz WLAN kartice.



4. Uklonite zavrtnje koji učvršćuju sklop ekrana za računar i podignite i uklonite sklop ekrana sa računara.



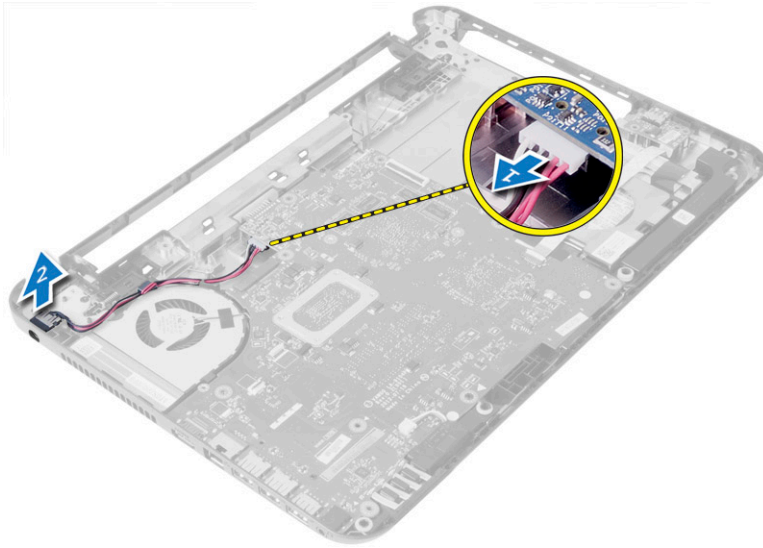
Instaliranje sklopa ekrana

1. Postavite sklop ekrana na računar.
2. Pritegnite zavrtnje da biste učvrstili sklop ekrana za kućište.
3. Povežite antenske kablove na WLAN karticu.
4. Povežite kabl ekrana i kabl konektora za napajanje na matičnu ploču.
5. Zalepите traku koja učvršćuje kabl ekrana i kabl kamere za računar.
6. Instalirajte:
 - a) oslonac za dlanove
 - b) tastaturu
 - c) optičku disk jedinicu
 - d) čvrsti disk
 - e) memorijski modul
 - f) pristupnu ploču
 - g) bateriju
7. Sledite procedure u odeljku *Nakon rada u unutrašnjosti računara*.

Uklanjanje konektora za napajanje

1. Sledite procedure u odeljku *Pre rada u unutrašnjosti računara*.
2. Uklonite:
 - a) bateriju
 - b) pristupnu ploču
 - c) čvrsti disk
 - d) optičku disk jedinicu

- e) tastaturu
 - f) oslonac za dlanove
 - g) WLAN karticu
 - h) sklop ekrana
3. Obavite sledeće korake kao što je prikazano na slici:
- a) Odspojite kabl konektora za napajanje i izvadite ga iz kanala za usmeravanje.
 - b) Uklonite konektor za napajanje sa računara.



Instaliranje konektora za napajanje

1. Postavite konektor za napajanje na predviđeno mesto u računaru.
2. Provućite kabl konektora za napajanje kroz kanal za usmeravanje.
3. Povežite kabl konektora za napajanje na matičnu ploču.
4. Instalirajte:
 - a) sklop ekrana
 - b) WLAN karticu
 - c) oslonac za dlanove
 - d) tastaturu
 - e) ploču sa optičkim diskom
 - f) čvrsti disk
 - g) pristupnu ploču
 - h) bateriju
5. Sledite procedure u odeljku *Nakon rada u unutrašnjosti računara*.

Uklanjanje okna ekrana

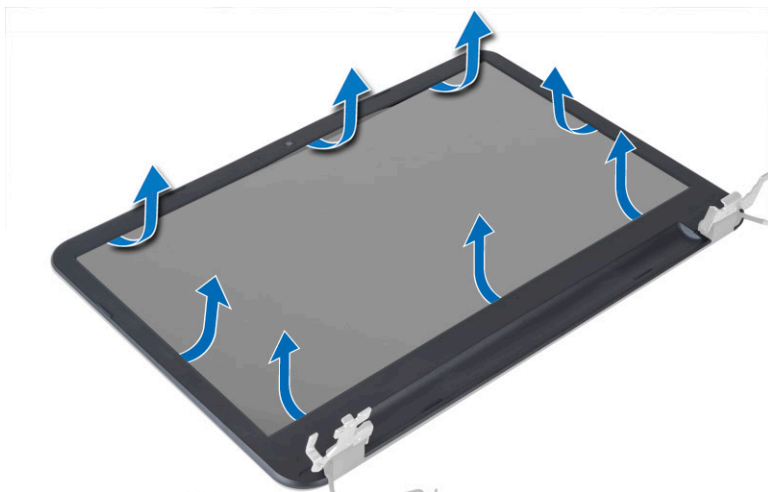
1. Sledite procedure u odeljku *Pre rada u unutrašnjosti računara*.
2. Uklonite:
 - a) bateriju
 - b) SD karticu
 - c) pristupnu ploču

- d) memorijski modul
- e) WLAN karticu
- f) čvrsti disk
- g) optičku disk jedinicu
- h) tastaturu
- i) oslonac za dlanove
- j) matičnu ploču
- k) sklop ekrana

3. Pritisnite poklopce zglobova sa strane. Podignite i uklonite poklopce zglobova iz računara.



4. Odvojite ivice okna ekrana. Uklonite okno ekrana iz računara.



Instaliranje okna ekrana

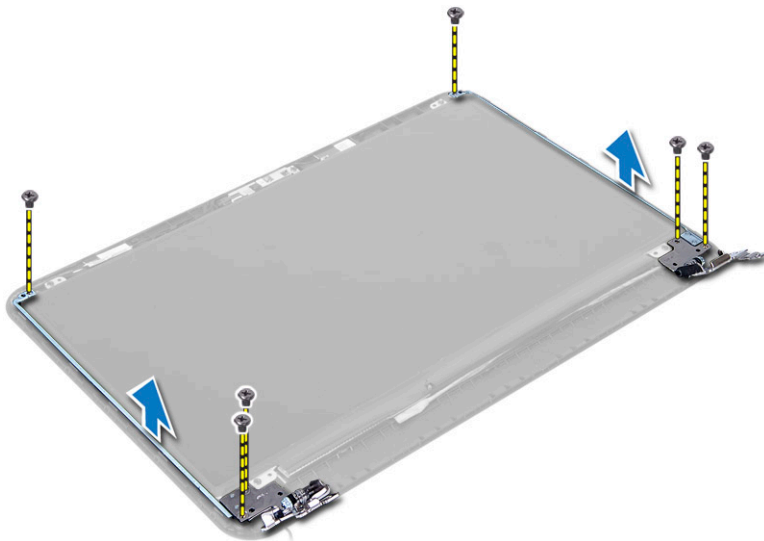
1. Poravnajte okno ekrana na mestu i utisnite ga u ležište.
2. Poravnajte poklopce zglobova na sklopu ekrana i utisnite poklopce zglobova u ležište.
3. Instalirajte:
 - a) sklop ekrana

- b) matičnu ploču
- c) oslonac za dlanove
- d) tastaturu
- e) optičku disk jedinicu
- f) čvrsti disk
- g) memorijski modul
- h) WLAN karticu
- i) pristupnu ploču
- j) SD karticu
- k) bateriju

4. Sledite procedure u odeljku *Nakon rada u unutrašnjosti računara.*

Uklanjanje zglobova ekrana

1. Sledite procedure u odeljku *Pre rada u unutrašnjosti računara.*
2. Uklonite:
 - a) bateriju
 - b) SD karticu
 - c) pristupnu ploču
 - d) memorijski modul
 - e) WLAN karticu
 - f) čvrsti disk
 - g) optičku disk jedinicu
 - h) tastaturu
 - i) oslonac za dlanove
 - j) matičnu ploču
 - k) sklop ekrana
 - l) okno ekrana
3. Uklonite zavrtnje koji učvršćuju zglobove ekrana za sklop ekrana. Podignite zglobove ekrana sa ploče ekrana.

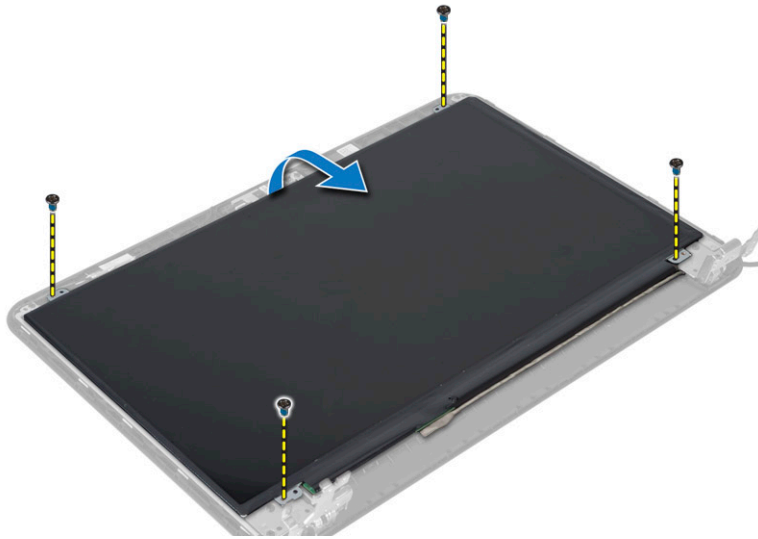


Instaliranje zglobova ekrana

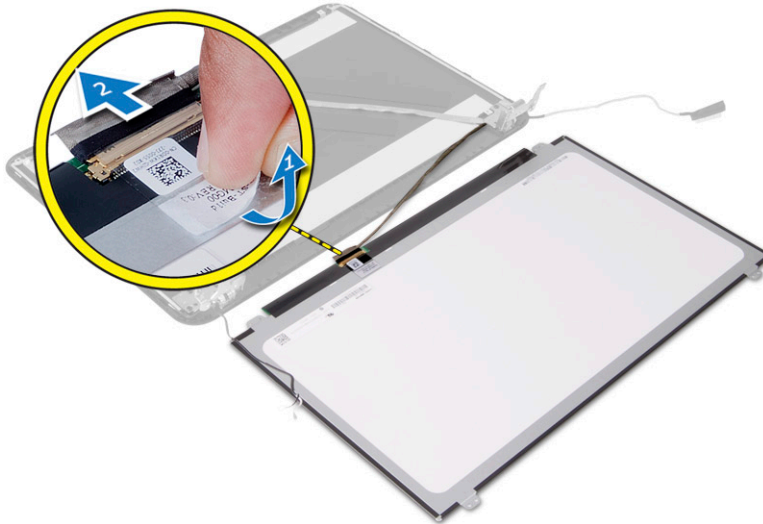
1. Postavite zglobove ekrana na predviđeno mesto.
2. Pritegnite zavrtnje da biste učvrstili zglobove ekrana na sklop ekrana.
3. Instalirajte:
 - a) okno ekrana
 - b) sklop ekrana
 - c) matičnu ploču
 - d) oslonac za dlanove
 - e) tastaturu
 - f) optičku disk jedinicu
 - g) čvrsti disk
 - h) memorijski modul
 - i) WLAN karticu
 - j) pristupnu ploču
 - k) SD karticu
 - l) bateriju
4. Sledite procedure u odeljku *Nakon rada u unutrašnjosti računara*.

Uklanjanje ploče ekrana

1. Sledite procedure u odeljku *Pre rada u unutrašnjosti računara*.
2. Uklonite:
 - a) bateriju
 - b) SD karticu
 - c) pristupnu ploču
 - d) memorijski modul
 - e) WLAN karticu
 - f) čvrsti disk
 - g) optičku disk jedinicu
 - h) tastaturu
 - i) oslonac za dlanove
 - j) matičnu ploču
 - k) sklop ekrana
 - l) okno ekrana
 - m) zglobove ekrana
3. Uklonite zavrtnje koji učvršćuju ploču ekrana za sklop ekrana. Podignite ploču ekrana i preokrenite je da biste pristupili kablju ekrana.



4. Odlepite traku koja pričvršćuje kabl ekrana i odvojite kabl od konektora. Uklonite ploču ekrana sa sklopa ekrana.



Instaliranje ploče ekrana

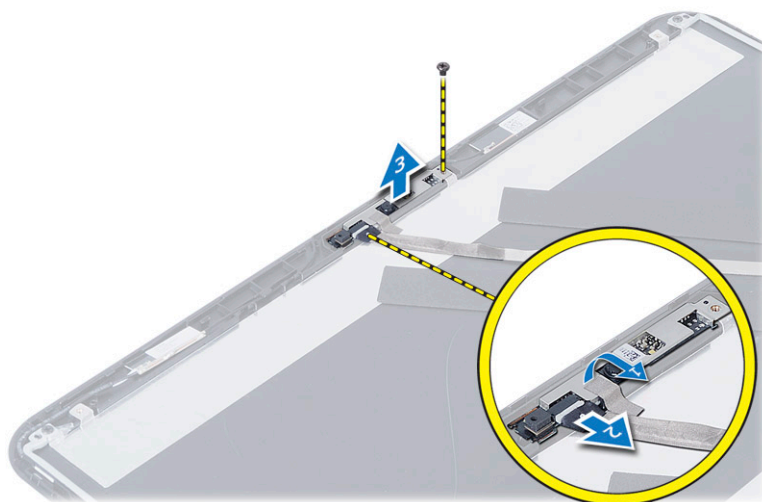
1. Pričvrstite kabl ekrana na ploču ekrana.
2. Zalepite traku da biste učvrstili kabl ekrana.
3. Postavite ploču ekrana na sklop ekrana.
4. Pritegnite zavrtnje da biste učvrstili ploču ekrana za sklop ekrana.
5. Instalirajte:
 - a) zglobove ekrana
 - b) okno ekrana
 - c) sklop ekrana
 - d) matičnu ploču
 - e) oslonac za dlanove
 - f) tastaturu

- g) optičku disk jedinicu
- h) čvrsti disk
- i) memorijski modul
- j) WLAN karticu
- k) pristupnu ploču
- l) SD karticu
- m) bateriju

6. Sledite procedure u odeljku *Nakon rada u unutrašnjosti računara.*

Uklanjanje modula kamere

1. Sledite procedure u odeljku *Pre rada u unutrašnjosti računara.*
2. Uklonite:
 - a) bateriju
 - b) memorijski modul
 - c) čvrsti disk
 - d) optičku disk jedinicu
 - e) tastaturu
 - f) oslonac za dlanove
 - g) sklop ekrana
 - h) okno ekrana
3. Uklonite zavrtanj, odlepите traku i odvojite kabl kamere sa konektora i uklonite modul kamere sa sklopa ekrana.



Instaliranje modula kamere

1. Povežite kabl kamere sa konektorom na modulu kamere.
2. Poravnajte modul kamere u položaju na sklopu ekrana.
3. Pritegnite zavrtanj da biste učvrstili modul kamere na sklop ekrana.
4. Zalepите traku na modul kamere.
5. Instalirajte:
 - a) okno ekrana
 - b) sklop ekrana

- c) oslonac za dlanove
 - d) tastaturu
 - e) optičku disk jedinicu
 - f) čvrsti disk
 - g) memorijski modul
 - h) bateriju
6. Sledite uputstva data u odeljku *Posle rada u unutrašnjosti računara*.

Podešavanje sistema

Program za podešavanje sistema (System Setup) omogućava upravljanje hardverom računara i utvrđuje opcije na nivou BIOS-a. U programu za podešavanje sistema (System Setup), možete da:

- Promenite podešavanja za NVRAM nakon dodavanja ili uklanjanja hardvera
- Prikažete konfiguraciju hardvera sistema
- Omogućite ili onemogućite integrisane uređaje
- Postavite granične vrednosti za performanse i upravljanje energijom
- Upravljate bezbednošću računara

Boot Sequence (Sekvenca pokretanja sistema)

Sekvenca pokretanja sistema omogućava da premostite redosled uređaja za pokretanje sistema utvrđen u programu za podešavanje sistema i sistem pokrenete direktno sa željenog uređaja (na primer: optički disk ili tvrdi disk). Tokom samoispitivanja pri uključenju napajanja (eng. Power-on Self Test - POST), kada se pojavi logotip Dell, možete da:

- Pristupite programu za podešavanje sistema (System Setup) pritiskom na taster <F2>
- Pozovete meni za jedno pokretanje sistema pritiskom na taster <F12>

Meni za jedno pokretanje sistema prikazuje uređaje sa kojih možete da izvršite podizanje sistema, uključujući opciju dijagnostike. Opcije menija za pokretanje sistema su:

- Removable Drive (Zamenljivi disk) (ako je dostupno)
- STXXXX Drive (STXXXX disk)



NAPOMENA: XXX označava broj SATA disk jedinice.

- Optical Drive (Optički disk)
- Diagnostics (Dijagnostika)



NAPOMENA: Ako izaberite opciju Diagnostics (Dijagnostika), prikazaće se ekran **ePSA diagnostics (ePSA dijagnostika)**.

Ekran sa sekvencom pokretanja sistema takođe prikazuje opciju za pristupanje ekranu programa za podešavanje sistema (System Setup).


Tasteri za navigaciju

Sledeća tabela prikazuje tastere za navigaciju programa za podešavanje sistema.




NAPOMENA: Kod najvećeg broja opcija za podešavanje sistema promene koje vršite se snimaju ali ne postaju aktivne dok ponovo ne pokrenete sistem.

Tabela 1. Tasteri za navigaciju

Tasteri	Navigacija
Strelica gore	Prelazak na prethodno polje.
Strelica dole	Prelazak na sledeće polje.
<Enter>	Omogućava izbor vrednosti u izabranom polju (ako je primenljivo) ili praćenje linka u polju.
Razmaknica	Proširuje ili smanjuje padajuću listu, ako je primenljivo.
<Tab>	Prelazak na sledeću oblast izbora.
	 NAPOMENA: Samo za standardne grafičke pregledače.
<Esc>	Prelazak na prethodnu stranu tokom pregleda glavnog ekrana. Pritiskom na <Esc> u glavnom ekranu prikazuje se poruka da morate da sačuvate sve nesačuvane promene i ponovo pokreće sistem.
<F1>	Prikaz datoteke pomoći programa za podešavanje sistema (System Setup).

Opcije programa za podešavanje sistema (System Setup)

 **NAPOMENA:** Opcije programa za podešavanje sistema mogu se razlikovati u zavisnosti od modela računara.

Kartica Main (Opšte) navodi primarne hardverske karakteristike računara. Donja tablica definiše funkcije za svaku opciju.

Tabela 2. Opšte opcije

Opcija	Opis
System Time	Omogućava resetovanje vremena na unutrašnjem satu računara.
System Date	Omogućava resetovanje datuma na unutrašnjem kalendaru računara.
BIOS Version	Prikazuje verziju BIOS programa.
Product Name	Prikazuje ime proizvoda i broj modela.
Service Tag	Prikazuje servisnu oznaku računara.
Asset Tag	Prikazuje oznaku vlasnika računara (ako postoji).
CPU Type	Prikazuje tip procesora.
CPU Speed	Prikazuje brzinu procesora.
CPU ID	Prikazuje ID procesora.
CPU Cache	

Opcija	Opis
L1 Cache	Prikazuje veličinu L1 keš memorije procesora.
L2 Cache	Prikazuje veličinu L2 keš memorije procesora.
L3 Cache	Prikazuje veličinu L3 keš memorije procesora.
Fixed HDD	Prikazuje broj modela i kapacitet čvrstog diska.
SATA ODD	Prikazuje broj modela i kapacitet optičke disk jedinice.
AC Adapter Type	Prikazuje tip AC adaptera.
Total Memory	Prikazuje memoriju instaliranu na računaru.
System Memory Speed	Prikazuje brzinu memorije.

Kartica Advanced (Napredno) omogućava podešavanje različitih funkcija koje utiču na performanse računara. Donja tablica definiše funkcije svake opcije i njenu podrazumevanu vrednost.

Tabela 3. Napredne opcije

Opcija	Opis
Intel SpeedStep	Omogućava ili onemogućava funkciju Intel SpeedStep. Podrazumevana opcija je Enabled (Omogućeno)
Virtualization	Omogućava ili onemogućava funkciju virtualizacije. Podrazumevana opcija je Enabled (Omogućeno)
Integrated NIC	Omogućava ili onemogućava napajanje ugrađene mrežne kartice. Podrazumevana opcija je Enabled (Omogućeno)
USB Emulation	Omogućava ili onemogućava funkciju USB emulacije. Podrazumevana opcija je Enabled (Omogućeno)
USB Wake Support	Omogućava da USB uređaji pokreću računar iz stanja pripravnosti. Ova funkcija je omogućena samo kada je AC adapter priključen. Podrazumevana opcija je Disabled (Onemogućeno)
SATA Operation	Promena režima SATA kontrolera u ATA ili AHCI. Podrazumevana opcija je AHCI
Adapter Warnings	Omogućava ili onemogućava upozorenja adaptera. Podrazumevana opcija je Enabled (Omogućeno)
Function Key Behavior	Određuje ponašanje funkcionalnih tastera <Fn> . Podrazumevana opcija je Function key first (Prvo funkcionalni taster)
Battery Health	Prikazuje stanje baterije.

Opcija	Opis
Miscellaneous Devices	Ova polja omogućavaju ili onemogućavaju različite ugrađene uređaje.
External USB Ports	Omogućava ili onemogućava spoljne USB portove. Podrazumevana opcija je Enabled (Omogućeno)
USB debug	Omogućava ili onemogućava USB otklanjanje grešaka. Podrazumevana opcija je Disabled (Onemogućeno)

Kartica Security (Bezbednost) prikazuje bezbednosni status i omogućava kontrolu bezbednosnih funkcija na računaru.

Tabela 4. Opcije bezbednosti

Opcija	Opis
Admin Password Status	Prikazuje status lozinke administratora. Podrazumevana opcija je Not Set (Nije podešena)
System Password Status	Prikazuje status lozinke sistema. Podrazumevana opcija je Not Set (Nije podešena)
Set Admin Password	Omogućava postavljanje lozinke administratora.
Set System Password	Omogućava postavljanje lozinke sistema.
Set HDD Password	Omogućava postavljanje lozinke čvrstog diska.
Password Change	Omogućava da dodate/uklonite prava za promenu lozinke.
Computrace	Omogućava ili onemogućava funkciju Computrace na računaru.

Kartica Boot (Pokretanje) omogućava promenu sekvence pokretanja sistema.

Tabela 5. Opcije za pokretanje sistema



Opcija	Opis
Legacy Boot	Omogućava postavljanje sekvence uređaja za pokretanje sistema.
UEFI Boot	Omogućava postavljanje sekvence uređaja za pokretanje sistema.
Secure Boot	Omogućava obavljanje bezbednog pokretanja na vašem računaru. Podrazumevana opcija je Enabled (Omogućeno) .
Load Legacy Option ROM	Omogućava učitavanje istorijske opcije. Podrazumevana opcija je Disabled (Onemogućeno)
Boot List Option	Prikazuje opciju pokretanja sistema računara. Podrazumevana opcija je UEFI
Add Boot Option	Omogućava dodavanje opcije za pokretanje sistema.
Delete Boot Option	Omogućava brisanje opcije za pokretanje sistema.
View Boot Option Priorities	Omogućava postavljanje prioriteta redosleda pokretanja sistema.

Tabela 6. Exit (Izlaz)

Opcija	Opis
Exit Savings Changes	Omogućava izlaz uz snimanje promena.
Save Change Without Exit	Omogućava snimanje promena bez izlaska.
Exit Discarding Changes	Omogućava izlaz bez snimanja promena.
Load Optimal Defaults	Omogućava učitavanje optimalnih podrazumevanih vrednosti.
Discard Changes	Omogućava odbacivanje promena.

Ažuriranje BIOS-a

Preporučuje se da ažurirate BIOS (podešavanje sistema), nakon zamene matične ploče ili ako je dostupna dopuna. Za laptop računare, proverite da li je baterija računara potpuno napunjena i priključena na strujnu utičnicu

1. Restartujte računar.
2. Idite na dell.com/support.
3. Ako imate servisnu oznaku ili kod za brzi servis računara:
 -  **NAPOMENA:** Da biste pronašli servisnu oznaku kliknite na **Where is my Service Tag? (Gde je moja servisna oznaka?)**
 -  **NAPOMENA:** Ako ne možete da pronađete servisnu oznaku, kliknite na **Detect Service Tag (Otkrij servisnu oznaku)**. Nastavite prema uputstvima na ekranu.
4. Unesite **servisnu oznaku** ili **kod za brzi servis** i kliknite na **Submit (Pošalji)**.
5. Ako ne možete da locirate ili pronađete servisnu oznaku, kliknite na kategoriju proizvoda vašeg računara.
6. Izaberite **Product Type (Tip proizvoda)** sa liste.
7. Izaberite model računara i pojavice se stranica **Product Support (Podrška za proizvod)** vašeg računara.
8. Kliknite na karticu **Drivers & Downloads (Programi i preuzimanja)**.
9. Na ekranu sa upravljačkim programima i preuzimanjima, u padajućoj listi **Operating System (Operativni sistem)** izaberite **BIOS**.
10. Pronađite najnoviju BIOS datoteku i kliknite na **Download File (Preuzmi datoteku)**.
11. Izaberite način preuzimanja koji vam najviše odgovara u prozoru **Please select your download method below (Izaberite način preuzimanja u nastavku)**; kliknite na **Download File (Preuzmi datoteku)**.
Pojavljuje se prozor **File Download (Preuzimanje datoteke)**.
12. Kliknite na **Save (Sačuvaj)** da biste sačuvali datoteku na računaru.
13. Kliknite na **Run (Pokreni)** da biste instalirali ažurirana podešavanja BIOS-a na računaru.
Sledite uputstva na ekranu.


Lozinka sistema i lozinka za podešavanje

Možete da kreirate lozinku sistema i lozinku za podešavanje da biste zaštitili računar.

Tip lozinke	Opis
Lozinka sistema	Lozinka koju morate uneti da biste se prijavili na sistem.
Lozinka za podešavanje	Lozinka koju morate uneti da biste pristupili i izmenili podešavanja BIOS-a na računaru.


 **OPREZ:** Lozinke pružaju osnovni nivo bezbednosti podataka na računaru.

 **OPREZ:** Svako može pristupiti podacima ukladištenim na računaru ako računar nije zaključan ili pod nadzorom.

 **NAPOMENA:** Računar se isporučuje sa onemogućenom funkcijom lozinke sistema i lozinke za podešavanje.

Dodeljivanje lozinke sistema i lozinke za podešavanje

Možete da dodelite novu **lozinku sistema** i/ili **lozinku za podešavanje** ili promenite postojeću **lozinku sistema** i/ili **lozinku za podešavanje** samo kada je **Password Status (Status lozinke) Unlocked (Otključana)**. Ako je status lozinke **Locked (Zaključana)**, nije moguće promeniti lozinku sistema.

 **NAPOMENA:** Ako je kratkospojnik lozinke onemogućen, postojeća lozinka sistema i lozinka za podešavanje se brišu i nije potrebno da unosite lozinku sistema da biste se prijavili na računar.

Da biste pristupili podešavanju sistema, pritisnite <F2> odmah nakon uključivanja ili ponovnog pokretanja.

1. U **BIOS-u sistema** ili ekranu **System Setup (Podešavanje sistema)**, izaberite **System Security (Bezbednost sistema)** i pritisnite <Enter>. Pojavljuje se ekran **System Security (Bezbednost sistema)**.
2. Na ekranu **System Security (Bezbednost sistema)**, proverite da li je **Password Status (Status lozinke) Unlocked (Otključano)**.
3. Izaberite **System Password (Lozinka sistema)**, unesite lozinku sistema i pritisnite <Enter> ili <Tab>. Koristite sledeće smernice da biste dodelili lozinku sistema:
 - Lozinka može imati do 32 znakova.
 - Lozinka može sadržati brojeve od 0 do 9.
 - Dozvoljena su samo mala slova, dok mala slova nisu dozvoljena.
 - Dozvoljeni su samo sledeći specijalni znaci: razmak, ("), (+), (,), (-), (.), (/), (:), (I), (\), (J), (^).

Ponovo unesite lozinku sistema kada se to od vas zatraži.

4. Unesite lozinku sistema koju ste uneli ranije i kliknite na **OK**.
5. Izaberite **Setup Password (Lozinka za podešavanje)**, unesite lozinku sistema i pritisnite <Enter> ili <Tab>. Pojavljuje se poruka da ponovo unesete lozinku za podešavanje.
6. Unesite lozinku za podešavanje koju ste uneli ranije i kliknite na **OK**.
7. Pritisnite <Esc> i pojavljuje se poruka za čuvanje promena.
8. Pritisnite <Y> da biste sačuvali promene. Računar se ponovo pokreće.

Brisanje ili promena postojeće lozinke sistema i/ili lozinke za podešavanje


Proverite da li je **Password Status (Status lozinke) Unlocked (Otključana)** (u programu za podešavanje sistema (System Setup)) pre nego što pokušate da obrišete ili izmenite postojeću lozinku sistema i/ili lozinku za podešavanje. Lozinku sistema ili lozinku za podešavanje ne možete da promenite ako je **Password Status (Status lozinke) Locked (Zaključana)**.

Da biste pristupili programu za podešavanje sistema (System Setup), pritisnite <F2> odmah nakon uključivanja ili ponovnog uključivanja.

1. U **BIOS-u sistema** ili ekranu **System Setup (Podešavanje sistema)**, izaberite **System Security (Bezbednost sistema)** i pritisnite <Enter>.

Prikazuje se ekran **System Security (Bezbednost sistema)**.

2. Na ekranu **System Security (Bezbednost sistema)**, proverite da li je **Password Status (Status lozinke) Unlocked (Otključano)**.
3. Izaberite **System Password (Lozinka sistema)**, izmenite ili obrišite postojeću lozinku sistema i pritisnite <Enter> ili <Tab>.
4. Izaberite **Setup Password (Lozinka za podešavanje)**, izmenite ili obrišite postojeću lozinku za podešavanje i pritisnite <Enter> ili <Tab>.

 **NAPOMENA:** Ako menjate lozinku sistema i/ili lozinku za podešavanje, ponovo unesite novu lozinku kada se to od vas zatraži. Ako brišete lozinku sistema i/ili lozinku za podešavanje, potvrdite brisanje kada se to od vas zatraži.

5. Pritisnite <Esc> i pojavljuje se poruka za čuvanje promena.
6. Pritisnite <Y> da biste sačuvali promene i izašli iz programa za podešavanje sistema (System Setup).

Računar se ponovo pokreće.


Rešavanje problema

Enhanced Pre-Boot System Assessment (ePSA) dijagnostika

ePSA dijagnostika (takode se naziva dijagnostika sistema) vrši sveobuhvatnu proveru hardvera. ePSA dijagnostika je ugrađena zajedno sa BIOS-om a pokreće je BIOS interno. Ugrađena dijagnostika sistema pruža niz opcija za određene uređaje ili grupe uređaja koje vam omogućavaju da:




- Pokrenete testove automatski ili u interaktivnom režimu
- Ponovite testove
- Prikazete ili sačuvate rezultate testova
- Prođete kroz testove kako biste uveli dodatne opcije testiranja da biste obezbedili dodatne informacija o neispravnom(im) uređaju(ima)
- Pregledate statusne poruke koje pružaju informacije o tome da li su testovi uspešno završeni
- Pregledate poruke o greškama koje pružaju informacije o problemima nastalim tokom testiranja


 **OPREZ:** Dijagnostiku sistema koristite samo za testiranje vašeg računara. Korišćenje ovog programa na drugim računarima može dovesti do pojave netačnih rezultata ili poruka o greškama.

 **NAPOMENA:** Neki testovi za posebne uređaje zahtevaju interakciju korisnika. Uvek budite pored terminala računara za vreme obavljanja dijagnostičkih testova.

1. Uključite računar.
2. Dok se sistem računara pokreće, pritisnite taster <F12> kada se pojavi Dell logotip.
3. Na ekranu za podizanje sistema izaberite opciju **Diagnostics (Dijagnostika)**.
Prikazuje se prozor **Enhanced Pre-boot System Assessment (Proširena procena sistema pre podizanja)**, i navode svi uređaji pronađeni na računaru. Dijagnostika pokreće testiranje na svim pronađenim uređajima.
4. Ako želite da pokrenete test na određenom uređaju, pritisnite <Esc> i kliknite na **Yes (Da)** da biste zaustavili dijagnostički test.
5. Izaberite uređaj u levom oknu i kliknite na **Run Tests (Pokreni testove)**.
6. Ako postoje bilo kakvi problemi prikazaće se kodovi grešaka.
Zabeležite kod greške i obavestite kompaniju Dell.

Svetla za status uređaja

Ikona	Opis
	Uključuju se kada uključite računar i trepere kada se računar nalazi u režimu za upravljanje potrošnjom.
	Uključuju se kada računar čita ili upisuje podatke.
	Neprekidno svetle ili trepere kako bi pokazale status punjenja baterije.

Ikona	Opis
	Uključuju se kada je omogućena bežična mreža.

Svetla za status baterije

Ako je računar priključen na električnu utičnicu, svetlo baterije svetli na sledeći način:

- **Naizmenično trepćuće žuto svetlo i belo svetlo** — Neovlašćeni ili neodobreni AC adapter koji nije Dell proizvod je priključen na prenosni računar.
- **Naizmenično trepćuće žuto svetlo sa stalnim belim svetlom** — Privremeni kvar baterije kada je AC adapter priključen.
- **Stalno trepćuće žuto svetlo** — Kritičan kvar baterije kada je AC adapter priključen.
- **Svetlo isključeno** — Baterija je u režimu potpunog punjenja kada je AC adapter priključen.
- **Belo svetlo uključeno** — Baterija je u režimu punjenja kada je AC adapter priključen.

Tonski kodovi

Računar može emitovati niz zvučnih signala tokom pokretanja ako ekran ne može prikazati greške ili probleme. Ovaj niz zvučnih signala, pod nazivom tonski kodovi, identifikuje različite probleme. Kašnjenje između svakog zvučnog signala je 300 ms, kašnjenje između svakog seta zvučnih signala je 3 sekunde, a zvučni signal traje 300 ms. Nakon svakog zvučnog signala i svakog seta zvučnih signala, BIOS treba da otkrije da li korisnik pritiska taster za uključivanje. Ako je tako, BIOS će izaći iz petlje i izvršiti normalan postupak isključivanja i uključiti sistem.

Kod	Uzrok i koraci u otklanjanju problema
1	BIOS ROM kontrolna suma se izračunava ili otkaz Otkazivanje matične ploče, obuhvata neispravnost BIOS-a ili grešku ROM memorije
2	RAM memorija nije detektovana Memorija nije detektovana
3	Greška čipseta (čipset severnog i južnog mosta, greška DMA/IMR/ tajmera), otkaz testa dnevnog sata, otkaz prolaza A20, otkaz Super I/O čipa, otkaz testa kontrolera tastature Otkazivanje matične ploče
4	Otkazivanje čitanja RAM memorije/upisivanja u RAM memoriju Otkazivanje memorije
5	Otkaz napajanja realnog sata Otkaz CMOS baterije
6	Otkaz video BIOS testa Otkazivanje video kartice
7	Otkazivanje testa keš memorije CPU Otkazivanje procesora
8	Ekran Otkaz ekrana

LED kodovi grešaka

Dijagnostički LED kodovi se očitavaju putem LED dugmeta za napajanje. LED dugmeta za napajanje treperi odgovarajuće LED kodove za odgovarajuće stanje greške. Primer: Greška nedetektovane memorije (LED kod 2) , LED dugmeta za napajanje treperi dva puta nakon čega sledi pauza, treperi dva puta, pauza, itd. Ova sekvenca se nastavlja sve dok se sistem ne isključi sa napajanja.

Kod	Uzrok i koraci u otklanjanju problema
1	Matična ploča: greška BIOS ROM Otkazivanje matične ploče, obuhvata neispravnost BIOS-a ili grešku ROM memorije
2	Memorija Nije detektovana memorija/RAM
3	Greška čipseta (čipset severnog i južnog mosta, greška DMA/IMR/ tajmera), otkaz testa dnevnog sata, otkaz prolaza A20, otkaz Super I/O čipa, otkaz testa kontrolera tastature Otkazivanje matične ploče
4	Otkazivanje čitanja RAM memorije/upisivanja u RAM memoriju Otkazivanje memorije
5	Otkaz napajanja realnog sata Otkaz CMOS baterije
6	Otkaz video BIOS testa Otkazivanje video kartice
7	Otkazivanje testa keš memorije CPU Otkazivanje procesora
8	Ekran Otkaz ekrana

Specifikacije


 **NAPOMENA:** Oprema se može razlikovati u zavisnosti od regiona. Da biste dobili više informacija u vezi sa konfiguracijom vašeg računara, kliknite na ikonu  (**Ikona Start**) → **Pomoć i podrška**, a zatim izaberite opciju za prikaz informacija o računaru.

Tabela 7. System Information

Funkcija	Opis
širina DRAM magistrale	64 bita i 128 bitova
Flash EPROM	8 MB

Tabela 8. Procesor

Funkcija	Opis
Tip	<ul style="list-style-type: none"> • Intel Core i3 ULV (4. generacija) • Intel Core i5 ULV (4. generacija) • Intel Core i7 ULV (4. generacija)
L1 keš memorija	64 KB
L2 keš	256 KB
L3 keš	do 4 MB

Tabela 9. Memorija

Funkcija	Opis
Konektor za memoriju	dva interno dostupna DDR3L konektora
Kapacitet memorije	2 GB i 4 GB
Tip memorije	1600 MHz (dvokanalna konfiguracija DDR3L)
Minimalna memorija	2 GB, 4 GB, 6 GB i 8 GB
Maksimalna memorija	8 GB

Tabela 10. Audio

Funkcija	Opis
Tip	2-kanalni audio visoke definicije
Kontroler	Realtek ALC3223
Stereo konverzija	24-bitna (analogno-digitalna i digitalno-analogna)

Funkcija	Opis
Interfejs:	Intel HDA magistrala
Zvučnici	2 x 2 W
Kontrole jačine zvuka	meni programa medijski tasteri za kontrolu

Tabela 11. Video

Funkcija	Opis
Tip videa	Integrisan na matičnoj ploči/diskretan
Video kontroler:	
UMA	Intel HD Graphics 4400 (deljena memorija)
Diskretna	
Latitude 3440	NVIDIA GeForce GT740M (2 GB DDR3)
Latitude 3540	AMD Radeon HD 8850M (2 GB DDR5)
Magistrala podataka:	
Latitude 3440	64 bita
Latitude 3540	128 bitova

Tabela 12. Kamera

Funkcija	Opis
Rezolucija kamere	0,92 megapiksela
Video rezolucija (maksimalna)	1280 x 720 (HD) pri 30 fps (maksimalno)
Dijagonalni ugao prikaza	66°


Tabela 13. Komunikacija

Funkcija	Opis
Mrežni adapter	10/100/1000 Mb/s Ethernet LAN on Motherboard (LOM)
Bežična mreža	<ul style="list-style-type: none"> • Wi-fi 802.11 b/g/n • bluetooth 4.0

Tabela 14. Portovi i konektori

Funkcija	Opis
Audio	jedan kombinovani port za slušalice/mikrofon (kombinovana slušalica)
Video	jedan 19-pinski VGA port
Mrežni adapter	jedan RJ45 port
USB:	

Funkcija	Opis
Latitude 3440	<ul style="list-style-type: none"> dva USB 3.0 porta (jedan pozadi sa prozorom za otklanjanjem grešaka) jedan USB 2.0 port
Latitude 3540	<ul style="list-style-type: none"> dva USB 3.0 porta (jedan pozadi sa prozorom za otklanjanjem grešaka) dva USB 2.0 porta

 **NAPOMENA:** USB 3.0 konektor sa napajanjem takođe podržava funkciju Microsoft Kernel Debugging. Portovi se identifikuju u dokumentaciji koja se isporučuje uz vaš računar.

Čitač medijske kartice jedan 4-u-1 konektor

Tabela 15. Ekran

Funkcija	Latitude 3440	Latitude 3540
Tip	14.0 inčni HD WLED	15.6 inčni HD WLED
Visina	205,60 mm (8,09 inča)	344,23 mm (13,55 inča)
Širina	320,90 mm (12,63 inča)	193,54 mm (7,61 inča)
Dijagonala	355,60 mm (14,00 inča)	396,24 mm (15,60 inča)
Aktivna površina (X/Y)	309,40 mm x 173,95 mm (12,18 inča x 6,85 inča)	344,23 x 193,54 mm (13,55 inča x 7,61 inča)
Maksimalna rezolucija		1366 x 768 piksela
Maksimalna osvetljenost		200 nita
Radni ugao	0° (zatvoren) do 135°	0° (zatvoren) do 140°
Brzina osvežavanja		60 Hz
Minimalni ugao prikaza:		
Horizontalni		40°/40°
Vertikalni		10°/30°
Maksimalna veličina piksela	0,2265 mm x 0,2265 mm	0,252 mm x 0,252 mm
Spoljni ekran		VGA

Tabela 16. Tastatura

Funkcija	Opis
Broj tastera:	
Latitude 3440	US 86, Brazil 87, UK 87 i Japan 90
Latitude 3540	US 102, Brazil 105, UK 103 i Japan 106

Tabela 17. Tačped

Funkcija	Opis
Aktivna površina:	240 dpi
X-osa	56,00 mm (2,20 inča)
Y-osa	100,00 mm (3,94 inča)

Tabela 18. Baterija

Funkcija	Opis
Tip	<ul style="list-style-type: none"> • "pametna" litijum-jonska sa 4 ćelije (40 WHr) • "pametna" litijum-jonska sa 6 ćelija (65 WHr)
Dimenzije:	
Visina	<ul style="list-style-type: none"> • 4 ćelije — 20,00 mm (0,79 inča) • 6 ćelija — 35,40 mm (1,39 inča)
Širina	46,30 mm (1,82 inča)
Dubina	272,40 mm (10,72 inča)
Težina	<ul style="list-style-type: none"> • 4 ćelije — 260 g • 6 ćelija — 360 g
Životni vek	300 ciklusa punjenja/praznjenja
Napon	<ul style="list-style-type: none"> • 14,80 VDC (4 ćelije) • 11,10 VDC (6 ćelija)
Opseg temperature:	
Operativna	0 °C do 35 °C (32 °F do 95 °F)
Neoperativna	–40 °C do 65 °C (–40 °F do 149 °F)
coin-cell baterija	litijum-jonska 3 V CR2032

Tabela 19. AC adapter

Funkcija	Opis
Tip	65 W i 90 W
Ulazni napon	od 100 VAC do 240 VAC
Ulazna struja (maksimalna)	1,50 A/1,60 A/1,70 A/2,50 A
Ulazna frekvencija	50 Hz–60 Hz
Izlazna snaga	65 W/90 W
Izlazna struja	3,34 A/4,62 A
Nazivni izlazni napon	19,50 VDC

Funkcija	Opis
Opseg temperature:	
Operativna	0 °C do 40 °C (32 °F do 104 °F)
Neoperativna	-40 °C do 70 °C (-40 °F do 158 °F)


Tabela 20. Fizičke karakteristike

Fizičke karakteristike	Latitude 3440		Latitude 3540	
	bez dodirnog ekrana	Dodirni ekran	bez dodirnog ekrana	Dodirni ekran
Visina:				
sa baterijom sa 4 ćelije	25,00 mm (0,98 inča)	27,90 mm (1,10 inča)	25,30 mm (1,00 inča)	27,85 mm (1,10 inča)
sa baterijom sa 6 ćelija	29,60 mm (1,17 inča)	32,90 mm (1,30 inča)	31,30 mm (1,23 inča)	33,85 mm (1,33 inča)
Širina	346,00 mm (13,62 inča)		376,00 mm (14,80 inča)	
Dubina	245,00 mm (9,65 inča)		259,00 mm (10,20 inča)	
Težina (minimalna):				
sa baterijom sa 4 ćelije	2,00 kg (4,30 lb)	2,20 kg (4,85 lb)	2,20 kg (4,85 lb)	2,50 kg (5,51 lb)
sa baterijom sa 6 ćelija	2,10 kg (4,60 lb)	2,35 kg (5,18 lb)	2,35 kg (5,18 lb)	2,65 kg (5,84 lb)

Tabela 21. Okruženje

Funkcija	Opis
Temperatura:	
Operativna	0 °C do 35 °C (32 °F do 95 °F)
Skladištenje	-40 °C do 65 °C (-40 °F do 149 °F)
Relativna vlažnost (maksimalna):	
Operativna	10 % do 90 % (bez kondenzacije)
Skladištenje	10% do 95% (bez kondenzacije)
Nadmorska visina (maksimalna):	
Operativna	-15,2 m do 3048 m (-50 ft do 10.000 ft) 0° do 35°C
Neoperativna	-15,2 m do 10.668 m (-50 ft do 35.000 ft)
Nivo zagađenosti vazduha	G1, određeno prema ISA-S71.04-1985

Kontaktiranje kompanije Dell

 **NAPOMENA:** Ako nemate aktivnu vezu sa Internetom, kontakt informacije možete pronaći na fakturi, otpremnici, računu ili katalogu Dell proizvoda.

Dell nudi nekoliko opcija za onlajn i telefonsku podršku i servis. Dostupnost zavisi od zemlje i proizvoda, a neke usluge možda neće biti dostupne u vašoj oblasti. Ako želite da kontaktirate Dell u vezi prodaje, tehničke podrške ili pitanja u vezi korisničkih usluga:

1. Posetite **dell.com/support**
2. Izaberite svoju kategoriju podrške.
3. Potvrdite vašu zemlju ili region u padajućem meniju "Choose a Country/Region" (Izaberite zemlju/region) u gornjem delu stranice.
4. Izaberite odgovarajuću uslugu ili vezu za podršku na osnovu vaših potreba.